

Roedd y ceffyl yn ffigur amlwg mewn llawer o dorluniau leino a wnaeth Penn yn y 1960s: *1066, Eight Horses and Men* a *Maybe Next Time*. Mae delwedd y ceffyl yn *Maybe Next Time* wedi'i addurno â blodau, brigau a dail, wedi'i fabwysiadu fel thema mewn llawer o'r gweithiau. Cafodd ei ddefnyddio fel sail i'r 3 *Experimental Horses* a ddangosir yn yr arddangosfa i ddangos proses greadigol Lindo, er na chafodd y ffigurau eu datblygu ymhellach. Dechreuodd y cwpl arbrofi â chrochenwaith caled hefyd ac maent yn dangos y gweithiau arbrofol heb eu gwydro *6 horses* a *Snorting Horse* ochr yn ochr â phot coil arbrofol arall *White Horses*. Mae planhigion ac anifeiliaid Penn hefyd yn ymddangos fel thema mewn cyfres o weithiau gyda phob un yn dwyn y teitl Breuddwydio Ymwybodol – pâr o blatiau cerameg, plât mawr cerameg, paentiad a sgrinbrint.

'Ar ôl gweithio gyda a myfyrio ar ei phrintiau am gyfnod hir, yna ail-greu ac ymchwilio drwy cerameg, lluniadu a phaentio roeddyn yn teimlo y gallwn ymgorffori elfennau ohonynt heb amharu ar lif greddfyl fy ffordd o weithio.'

Mewn llawer o'r gweithiau mae ffurfiau a gymerwyd o cerameg Frances Richards yn cynnal y ddelweddau hon. Cafodd Bill ei ddylanwadu'n fwyaf arbennig gan ddau o botiau Richards, sffêr wedi'i gywasgu ('sfferoid bygrwn') a phot silindrog gyda gwaelod a gwddf â chantel. Bu'n astudio'r ffurfiau hyn yn ofalus ac yn cyfrifo sut i wneud mowldiau i allu eu gwneud yn fwy neu'n llai wrth raddfa.

'Buom yn astudio ffurfiau detholiad o botiau Frances Richards, gan atgynhyrchu eu llinellau ond gan newid y raddfa, a thrwy ail-greu ac uno rhannau o botiau aethom ati i greu ffurfiau newydd a wnaed â mowldiau o fodolau segmentaidd a oedd yn seiliedig ar botiau Richards, gan ailadrodd rhannau a oedd yn cael eu castio ac yna'u huno i ffurfio strwythurau mwy.'

Gellir gweld y ffurfiau mwy silindrog yn *Lions and Crocodiles* a *Great Big Loon* lle mae Bill yn gwneud nodwedd o'r uniadau y tu mewn i bob pot a oedd wedi'u gwneud â chlai papur. Dangosir y mowld segmentaidd ar gyfer y potiau sfferaidd fel *Amaryllis Dream*, *Repeating Dream* a *Weeping line* yn y cäs o offer stiwdio gyda lluniadau a chyfrifiadau Bill ynghyd â photiau Frances Richards. Roedd y cwpl yn cytuno bod y prosiect wedi agor ffyrdd newydd o weithio y byddant yn eu mabwysiadu yn eu dull o weithio, a byddant yn parhau i ddatblygu syniadau newydd ar ôl yr arddangosfa.

'Mae llawer o waith Christine Penn yn cyfleu themâu breuddwydio a breuddwydion, a'r cysylltiadau rhwng byd o freuddwydion a'r byd real. Mae Breuddwydio Ymwybodol yn digwydd pan ddaw'r breuddwydiwr yn ymwybodol eu bod yn breuddwydio a'u bod yn gallu cael rhywfaint o reolaeth dros y freuddwyd. Mae tebygrwydd rhwng breuddwydio ymwybodol a'n proses greadigol ni, pan fyddwn yn gweithio mae rhywle rhwng rheolaeth a gollwng gfael.'

Breuddwydio Ymwybodol 24 Mehefin–24 Medi 2023

Yr Oriel Cerameg, Canolfan y Celfyddydau Aberystwyth, Prifysgol Aberystwyth, Campws Penglais, Aberystwyth, Ceredigion, SY23 3DE
www.ceramics-aberystwyth.com



Chris Penn *Maybe Next Time*, torlun leino, 1965



Maybe Next Time



O'r brig i'r gwaelod:

Horse with saffron swipes

Frances Richards Ovoid Pot

Sleep 3

Detholiad o luniadau, mowldiau ac offer a ddefnyddiwyd i wneud y crochenwaith a'r 4 potyn gan

Frances Richards

Y blaen: *Drowning Man*

Printiau: Christine Penn ©The Artist's Estate
 Ffotos: ©Vicky Lindo a Bill Brookes

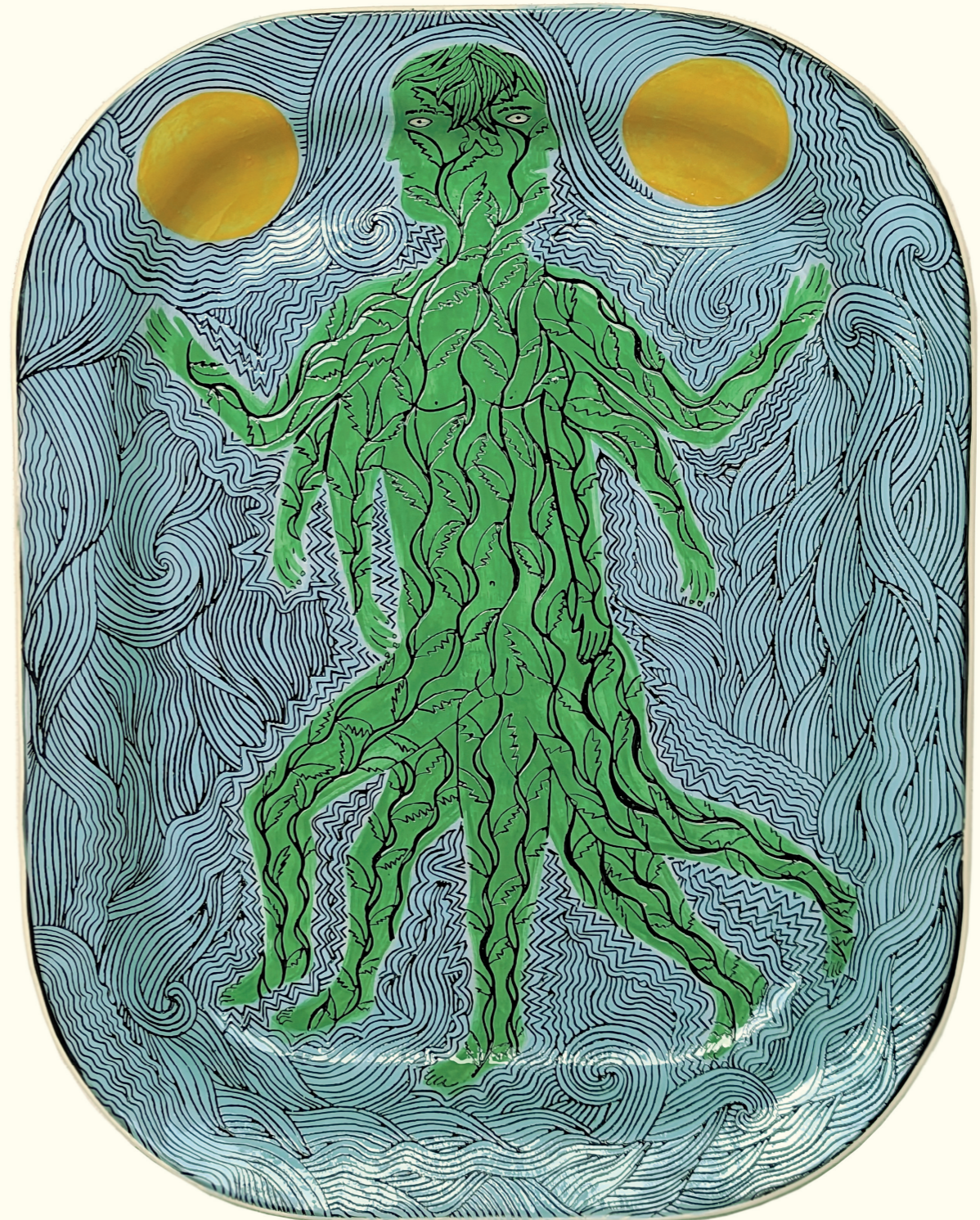
Testun ©Amgueddfa ac Orielaŵr Ysgol Gelf, Prifysgol Aberystwyth

CONSCIOUS DREAMING

Vicky Lindo a Bill Brookes

Arddangosfa a ysbrydolwyd gan weithiau

CHRISTINE PENN (1943–2014) a FRANCES EMMA RICHARDS (1869–1931)



BREUDDWYDIO YMWBODOL

Cyfarfu Vicky Lindo (g.1980) â Bill Brookes (g.1980) pan oedd hi yn y coleg a phan oedd Bill yn astudio am radd mewn Celfyddyd Gain. Gadawodd ei radd i ymuno â hi yn yr Herefordshire College of Art & Design lle'r oedd yn astudio tecstilau darluniadol, ac yntau'n astudio gwaith coed. Ar ôl iddynt gwblhau eu hastudiaethau yn 2002, dychwelodd y ddau i Ddyfnaint; bu Vicky yn gweithio mewn nifer o swyddi manwerthu, gan wneud tecstilau yn ei hamser hamdden, gyda Bill yn trwsio clociau ac yn gweithio fel saer dodrefn. Ychydig flynyddoedd yn ddiweddarach, dechreuodd Vicky weithio fel cynorthwydd yn Amgueddfa Burton, Bideford lle syrthiodd mewn cariad â cerameg ar ôl i'r amgueddfa gael casgliad sylweddol o grochenwaith slip Seisnig a oedd wedi'i gasglu gan Reginald J. Lloyd (1926–2020), yn 2009.

Mae casgliad R. J. Lloyd yn cynnwys dros 500 o botiau sy'n ymestyn dros gyfnod o 300 mlynedd o grochenwaith slip Gogledd Dyfnaint yn bennaf. Gwnaeth Vicky y gorau o'r cyfle i gael golwg fanwl ar y potiau pan oeddent yn cael eu catalogio. Cafodd ei chyfareddu o'r cychwyn cyntaf gan yr addurno bywiog a'r defnydd o linellau sgraffito* a oedd wedi'u cerfio yn y clai i greu delweddau morol ac amaethyddol bywiog.

Gyda help Bill, dechreuodd wneud potiau sgraffito bychain ar fwrdd y gegin yn ei chartref. Gwnaeth y rhain argraff ar y cwsmeriaid a brynai ei thecstilau yn ogystal ag ar orielau a oedd yn awyddus i arddangos ei gwaith. Erbyn 2013 roedd Bill a Vicky wedi sefydlu eu stiwdio eu hunain gan weithio'n llawn amser fel artistiaid cerameg. Aethant ati i ddylunio eu siapiau eu hunain ar gyfer gweithiau mwy. Roedd Bill yn gwneud y fframiau a'r mowldiau ar gyfer castio slip, gan roi cyfnas i'w haddurno â llaw. Gwnaeth y ddau enw i'w hunain am eu cŵn a'u cathod darluniadol, a oedd wedi'u hysbrydoli gan ffigurau cefn fflat Swydd Stafford.

Yn 2019 cawsant eu dewis i gymryd rhan yn AWARD, cystadleuaeth Biennale Cerameg Prydain (BCB) a gynhaliwyd yn Stoke-on-Trent. Datblygodd y ddau ohonynt gyfres o weithiau o'r enw *The Dead Dad Book*. Roedd y gweithiau a grëwyd ar gyfer y gyfres yn disgrifio argraffiadau personol Vicky ar fywyd a marwolaeth y tad roedd wedi colli cysylltiad ag ef, a hanai o Jamaica ac a oedd yn rhan o genhedlaeth y Windrush, a siwrnai ei theulu i ddarganfod beth oedd wedi digwydd iddo. Bu farw Michael (Mick) Anthony Lindo yn 46 oed yn Wexford, tra'r oedd yn byw fel meudwy yn y goedwig. Bu'n brwydro yn erbyn caethiwed i alcohol a gadawodd y teulu pan oedd Vicky yn 16 oed. Roedd wedi yn farw ers saith mlynedd cyn i'r teulu wybod beth oedd wedi digwydd iddo.

Creodd Vicky ddelweddau a oedd yn seiliedig ar yr hyn yr oedd pobl leol wedi'i ddweud wrth y teulu am ei fywyd yn lwerddon. Roedd y rhain yn cynnwys plât mawr addurnedig yn portreadu Mick yn nofio yng nghronfa ddŵr Coolree a jwg cynhaeaf gyda cherdd gan Vicky sy'n cynnwys atgofion teimladwy am ei thad. Enillodd *The Dead Dad Book* gyda'i ymddiriedolaeth o themâu hiliaeth a hunaniaeth y wobwr AWARD bwysig yn y BCB ac yn ddiweddarach fe'i prynwyd gan Amgueddfa'r V&A.

Yn 2019 dyfarnodd Cyngor Celfyddydau Cymru grant Cymorth Rhaglen i Amgueddfa ac Oriellau'r Ysgol Gelf. Cafodd rhan o'r grant hwn ei neilltuo i wahodd artistiaid i wneud gwaith a oedd yn ymateb i gasgliad yr amgueddfa. Treuliodd Vicky a Bill oriau lawer yn ystod dau ymweliad yn 2020 a 2022 yn astudio'r casgliad. Roeddent yn cael eu denu'n fwyaf arbennig at waith cymharol anhysbys y crochenydd stiwdio arloesol cynnar Frances Emma Richards (1869–1931) a'r gwneuthurwr printiau Christine (Chris) Penn (1943–2014), a'r modd yr oedd ei storiâu personol diddorol yn dod i'r amlwg yn eu gwaith. Ysgrifennodd Vickys:

'Yn Breuddwydio Ymwybodol rydym yn edrych ar ysbrydoliaeth a'r broses o gynhyrchu syniadau drwy brintiau graffig beiddgar Christine Penn a cerameg Frances Emma Richards a gedwir yng nghasgliad parhaol Prifysgol Aberystwyth.

Mae printiau breuddwydiol Penn yn llawn storiâu swreal, rhywbeth a'n denodd ni ar unwaith, gyda'i harddull yn dod yn uniongyrchol o'i llaw. Mae cerameg Richards yn wahanol iawn, yn fyfyrddau tawel ochr yn ochr ag ynni gwyllt Penn. Mae ei lliwiau a'i phatrymau gofalus yn cael eu rhoi ar botiau sy'n gynnil ond eto'n gymhleth.'



Conscious Dreaming Dysgl



1066 Plât



Chris Penn
Eight Horses & Men, torlun leino, 1967

* Mae sgraffito yn broses lle mae llinellau'n cael eu torri ar wyneb pot sydd wedi'i orchuddio â slip (clai hylifol) i ddatgelu lliw gwahanol oddi tano, mae'n debyg i brosesau printiau cerfweddol.



After Sleep

Before Sleep

Frances Richards

Pot gyda caead

Frances Richards
Fas

Frances Richards
Fas

Chris's and Frances' Cats

Roedd **Frances Richards** (1869–1931) yn un o'r crochenyddion stiwdio arloesol cynharaf. Astudiodd grochenwaith o dan Richard Lunn yn y Coleg Celf Brenhinol rhywbryd rhwng 1901 a 1911. Erbyn 1928 roedd yn ddigon hyfedr i gael arddangosfa unigol yn y Three Shields Gallery yn Llundain – tipyn o gamp ar y pryd i grochenydd benywaidd heb lawer o wybodaeth dechnegol na modd ariannol. Mae ei harbrofion a'i methiannau'n amlwg yn ei gwaith, o ddatblygu ei gweddredau arbrofol ei hun i ffwrddanïo potiau mewn olyn roedd wedi'i adeiladu ei hun yn ei gardd gefn yn Highgate, Llundain. Nid oes llawer o wybodaeth ar gael amdani, ond gwyddom iddi arddangos ei gwaith yn 1911 yn yr Englishwoman Exhibition of Arts and Handicrafts yn Oriell Maddox Street, Llundain ac, o 1916 ymlaen bu'n arddangos yn rheolaidd yn yr Arts and Crafts Exhibition Society yn y New Gallery, Llundain.

Ganwyd **Christine (Chris) Penn** (1943–2014) yn Battle, Sussex yn 1943. Astudiodd yn yr Hastings College of Art (1958–61) a'r Central School of Art (1961–64) lle dysgodd dechnegau gwneud printiau cerfweddol gyda Gertrude Hermes a ddaeth yn ffrind agos iddi. Dysgodd ysgythr masnachol yn Ysgol Syr John Cass yn Nwyrain Llundain, ac yn y Slade School of Art (1977–78). Cyfrannodd at sawl arddangosfa grŵp a bu sawl arddangosfa unigol o'i gwaith yn Llundain ac yn Stockholm. Cafodd ei gwaith *Sussex Ironmaster* (1965) ei atgynhyrchu yn *Manual of Wood Engraving* gan Walter Chamberlain (Thames and Hudson, London 1978). Mae ei phrintiau wedi'u cynrychioli mewn sawl casgliad cyhoeddus, ond Ysgol Gelf Aberystwyth sydd â'r casgliad cyhoeddus mwyaf o'i gwaith. Prynwyd a rhoddwyd y rhain gan yr artist o 2000 ymlaen. Roedd yn gohebu'n rheolaidd â'r Athro Robert Meyrick lle bu'n trafod ei harddulliau gweithio, y prosesau creadigol a'i syniadau am fod yn artist:

'Yn ffodus iawn i mi, gwelodd y gwneuthurwr printiau Chris Penn hysbyseb am Amgueddfa ac Oriellau'r Ysgol Gelf yr oeddwn wedi'i rhoi yn yr Art Review yn y flwyddyn 2000. Fe ffoniodd i gynnig ei llin-engrafiad diweddaraf ar gyfer ein casgliad. Roedd Chris yn artist nad oeddwn i wedi dod ar ei thraws o'r blaen. Fe sgrwsion ni am ryw awr ar yr achlysur cyntaf hwnnw a nifer o weithiau wedi hynny. Buom yn llythyrâ'n rheolaidd tan ei marwolaeth yn 2014. Roeddem yn rhannu'r un brwdfrydedd am brintiau a'r broses o'u creu, ac am rai artistiaid penodol, yn bennaf yn eu plith ei ffrind a'i mentor, y gwneuthurwr printiau a'r cerflunydd Gertrude Hermes. Anfonai frasluniau o syniadau am brintiau newydd ataf, a byddem yn trafod eu hynt.

Roedd Chris yn wneuthurwr printiau hynod greadigol, amryddawn a dyfeisgar ac mae ei phersonoliaeth a'i phrofiadau bywyd yn ddylanwadau cyson yn ei gwaith. Mae ei thestunau yn aml yn ymwneud â beichiogrwydd, bod yn fam ac, ar ffurf y Brenin Harold â storm o saethau'n syrthio o'i gwmpas yn ei haildychmygiad o Frwydr Hastings, ei chyn-wr y byddai'n aml yn ei ddarlunio ar gefn ceffyl, gan ei fod yn un o'r selogion gyda'r bwci.'

Yn ei holl ddelweddau, waeth pa bynnag broses a ddefnyddir ganddi, mae'r ffigur dynol yn ganolog ac mae'n aml wedi'i gynnwys yn nehongliad Penn o olygfeydd crefyddol neu hanesyddol sy'n cael eu trawsnewid ganddi i gyfleu ei themâu, ei chredoau a'i hemoisynau personol. Yr agwedd hon a'i delweddau fypwylol a dynnodd sylw Vicky Lindo yn y lle cyntaf. Mae hi'n cofio'r amser a dreuliodd yn edrych ar y printiau, gan eu hefylychu'n ofalus fel paentiadau (*1066 a Drowning Man*), proses a'i galluogodd i ddeall natur a llinellau'r motifau yn y printiau gwreiddiol. Arweiniodd yr un dechneg at iddi ganolbwyntio ar y motif dotiau cysylltiedig a losen yn yr addurn majolica ar bot bychan a chaead Frances Richards. Mewn un mae hi'n defnyddio'r motif i droshaenu'r ffigur ym mhrint gwreiddiol Chris Penn o 1965 yn ei phaentiad *Drowning Men*.

Fodd bynnag, mae hi wedi dewis peidio â chyfuno'r ddau syniad mewn un gwaith ceramig, ond mae'r patrwm dot a losen yn cael ei ddefnyddio yn *Chris and Frances' Cats*, ynghyd â manylder madarch o dorlun leino Penn *Nine Men* (1965) a *Dream Tea* (1971). Mae motif y madarch wedyn yn ymddangos fel motif ailadroddus ar botiau eraill ac felly hefyd y motif saeth o brint Penn 1066; mae manylyn o ffigur y crocodeil o'r *Nine Men* yn ymddangos fel cymeriad ar wahân yn y ddau waith olaf. Mae Vicky yn disgrifio sut y dechreuodd delweddau Penn ddechrau cyfateb â'i themâu mewnol, personol hi:

'Mae naratif ac egni ei gwaith [Penn] yn adleisio â'r ffordd rwyf yn gweithio. Fel fi, roedd hi'n hoffi dychwelyd at themâu ac rwyf wedi defnyddio rhai o'i motifau ailadroddus hi yn fy ngwaith fy hun.

Drwy fynegi fy hun drwy ei marciau a'i motifau rwyf wedi ystumio fy ngreddfau fy hun yn fwy i gyfeiriad yr hyn y gallai hi fod wedi'i wneud. Roeddwn am ymestyn ymhellach na'i dehongli'n unig, i allu mynegi'n huawdl elfen o'i gwaith fel rhan hanfodol o fy ngwaith fy hun.'

>Chris Penn
Drowning Man, torlun leino, 1965
>>Drowning Man, teilsen

